

государственное общеобразовательное учреждение Тульской области
«Ефремовская начальная школа»

ОТЧЁТ

по результатам диагностики на тему:

**«Выявление способностей
у дошкольников и младших школьников
с ОВЗ (нарушенное зрение)»**

**Педагог-психолог:
Задонская Е.А**

2021 г.

Диагностика проводилась в течение 2020 – 2021 учебного года.

Диагност: педагог-психолог Задонская Е.А.

Цель: получение информации о характере направленности интересов, способностей у дошкольников и младших школьников с ОВЗ (нарушенное зрение).

В исследовании приняли участие:

количество участников на конец 2020-2021 учебного года		Количество участников исследования	Примечание (дошкольники и младшие школьники, не участвующие в диагностике)
дошкольники (всего в ДОУ в 2020-2021 уч.году 97 воспитанников)	младшая гр. «Почемучки»	17	
	средняя гр. «Пчёлки»	17	1 дошкольник не посещает ДОУ
	старшая гр. «Непоседы»	14	
	старшая гр. «Солнышко»	15	
	подг. гр. «Радуга»	17	
	подг. гр. «Гномики»	16	
	Всего в ДОУ	96	1 дошкольник не посещает ДОУ
младшие школьники (всего в школе в 2020-2021 уч.году 80 обучающихся)	1 класс	11	
	2 класс	17	
	3 «а» класс	15	
	3 «б» класс	12	
	4 «а» класс	12	
	4 «б» класс	13	
	Всего в начальной школе	80	
Всего в ОУ 177 дошкольников и мл.школьников	Общее 176	1 дошкольник не посещает ДОУ	

Исследование по выявлению способностей у дошкольников и младших школьников с ОВЗ осуществлялось в три этапа:

1. Поисково-подготовительный этап – теоретическое изучение педагогической литературы, подбор методик для проведения исследования по выявлению способностей у дошкольников и младших школьников с ОВЗ.
2. Опытно-экспериментальный этап – проведение исследования, обработка результатов.
3. Контрольно-обобщающий этап – анализ и обобщение результатов исследования; формулирование выводов, разработка рекомендаций.

Для проведения диагностики были использованы следующие методы и методики:

1. методика «Карта одарённости», автор: А.И. Савенков, на основе методики Д. Хаана и М. Каффа
2. наблюдение
3. беседа с родителями и педагогами
4. анализ участия воспитанников и обучающихся в олимпиадах, конкурсах
5. по результатам различных диагностик, проведённых в течение года

Каких детей с ОВЗ называют одарёнными детьми? Прежде всего, тех, которые признаны образовательной и медицинской системами превосходящими уровень интеллектуального, творческого развития других детей своего уровня и диагноза. Многие зависят от социальной адаптации, воспитания, темперамента и личности в целом. Одно точно ясно - ребенок, который самостоятельно проявляет не свойственные возрасту, а главное диагнозу способности в одной или нескольких отраслях знания - одарён.

РЕЗУЛЬТАТЫ ИССЛЕДОВАНИЯ

В течение 2020-2021 учебного года мною велось наблюдение за воспитанниками и обучающимися, с целью получения информации о характере направленности интересов, способностей дошкольников и младших школьников с ОВЗ. Результаты наблюдений заносились в протоколы психологического наблюдения, на основе которых, с учётом бесед с родителями и опроса педагогов, была составлена сводная таблица (приложение 1) и гистограмма (приложение 2) **степени выраженности у обучающихся и воспитанников различных видов способностей.** В ней учитывалось:

Степень выраженности у ОБУЧАЮЩИХСЯ различных видов способностей

по методике «Карта одарённости»

автор: А.И. Савенков, на основе методики Д. Хаана и М. Каффа

№	Параметры способностей	Шкалы оценивания	1 класс 11чел.	2 класс 17чел.	3 «А» класс 15чел	3 «Б» класс 12чел	4«А» класс 12чел	4«Б» класс 13чел	Общее 80 чел.
1	Интеллектуальная	хорошо, чётко выражено	2 18%	4 23%	5 33%	3 25%	2 17%	2 15%	18 22%
		заметно выражено, но проявляется непостоянно	4 36%	10 59%	8 53%	8 67%	6 50%	7 54%	43 54%
		выражены нечётко, в проявлениях редки	5 46%	3 18%	2 14%	1 8%	4 33%	4 31%	19 24%
		не выражено	0 0%	0 0%	0 0%	0 0%	0 0%	0 %	0 0%
2	Творческая	хорошо, чётко выражено	5 45.5%	4 23%	3 20%	0 0%	2 17%	3 23%	17 22%
		заметно выражено, но проявляется непостоянно	5 45.5%	11 65%	11 73%	9 75%	7 58%	6 46%	49 61%
		выражены нечётко, в проявлениях редки	1 9%	2 12%	1 7%	3 25%	3 25%	4 31%	14 17%
		не выражено	0 0%	0 0%	0 0%	0 0%	0 0%	0 0%	0 0%
3	Академическая	хорошо, чётко выражено	5 46%	3 18%	2 13%	3 25%	0 50%	1 8%	14 17%
		заметно выражено, но проявляется непостоянно	4 36%	11 64%	10 67%	7 58%	6 50%	9 69%	47 59%
		выражены нечётко, в проявлениях редки	2 18%	3 18%	3 20%	2 17%	6 7%	3 23%	19 24%
		не выражено	0 0%	0 0%	0 0%	0 0%	0 0%	0 0%	0 0%
4	Художественно-изобразительная	хорошо, чётко выражено	5 46%	8 47%	6 40%	3 25%	4 33%	3 23%	29 36%
		заметно выражено, но проявляется непостоянно	3 27%	7 41%	7 47%	9 75%	6 50%	5 38%	37 46%
		выражены нечётко, в проявлениях редки	2 18%	2 12%	2 13%	0 0%	2 17%	4 31%	12 16%
		не выражено	1 9%	0 0%	0 0%	0 0%	0 0%	1 8%	2 2%
5	Музыкальная	хорошо, чётко выражено	7 64%	4 23%	4 27%	2 17%	3 25%	5 38%	25 31%
		заметно выражено, но проявляется непостоянно	3 27%	12 71%	8 53%	8 66%	5 42%	5 38%	41 51%
		выражены нечётко, в проявлениях редки	1 9%	1 6%	3 20%	2 17%	4 33%	3 24%	14 18%
		не выражено	0 0%	0 0%	0 0%	0 0%	0 0%	0 0%	0 0%

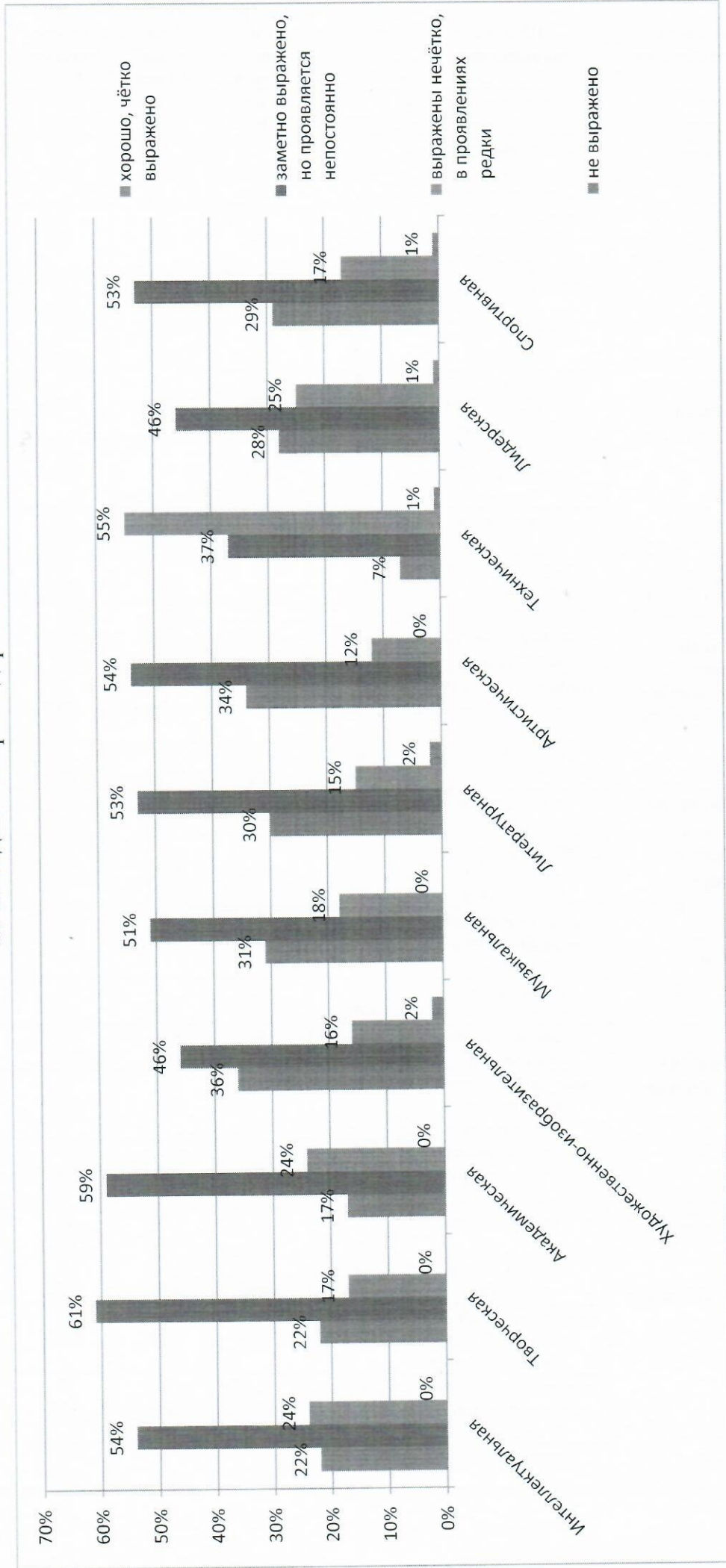
6	Литературная	хорошо, чётко выражено	2 18%	6 35%	5 33%	4 33%	6 50%	1 8%	24 30%
		заметно выражено, но проявляется непостоянно	7 64%	7 41%	9 60%	6 50%	5 42%	8 82%	42 53%
		выражены нечётко, в проявлениях редки	2 18%	4 24%	1 7%	2 17%	1 8%	2 15%	12 15%
		не выражено	0 0%	0 0%	0 0%	0 0%	0 0%	2 15%	2 2%
7	Артистическая	хорошо, чётко выражено	5 45.5%	4 23%	7 47%	4 33%	5 42%	2 15%	27 34%
		заметно выражено, но проявляется непостоянно	5 45.5%	9 54%	7 47%	8 67%	7 58%	7 54%	43 54%
		выражены нечётко, в проявлениях редки	1 9%	4 23%	1 6%	0 0%	0 0%	4 31%	10 12%
		не выражено	0 0%	0 0%	0 0%	0 0%	0 0%	0 0%	0 0%
8	Техническая	хорошо, чётко выражено	0 0%	4 23%	0 0%	0 0%	1 8%	0 0%	6 7%
		заметно выражено, но проявляется непостоянно	4 36%	10 59%	7 47%	3 25%	4 33%	2 15%	30 37%
		выражены нечётко, в проявлениях редки	6 55%	3 18%	8 53%	9 75%	7 58%	11 85%	44 55%
		не выражено	1 9%	0 0%	0 0%	0 0%	0 0%	0 0%	1 1%
9	Лидерская	хорошо, чётко выражено	2 18%	6 35%	3 20%	4 34%	3 25%	4 31%	22 28%
		заметно выражено, но проявляется непостоянно	6 55%	6 35%	9 60%	4 33%	6 50%	6 46%	37 46%
		выражены нечётко, в проявлениях редки	3 27%	4 24%	3 30%	4 33%	3 25%	3 23%	20 25%
		не выражено	0 0%	1 6%	0 0%	0 0%	0 0%	0 0%	1 1%
10	Спортивная	хорошо, чётко выражено	5 46%	7 41%	4 27%	3 25%	3 25%	1 8%	23 29%
		заметно выражено, но проявляется непостоянно	4 36%	7 41%	7 46%	7 58%	7 58%	10 77%	42 53%
		выражены нечётко, в проявлениях редки	1 9%	3 18%	4 27%	2 17%	2 17%	2 15%	14 17%
		не выражено	1 9%	0 0%	0 0%	0 0%	0 0%	0 0%	1 1%

Степень выраженности у ДОШКОЛЬНИКОВ различных видов способностей

№	Параметры способностей	Шкалы оценивания	мл.гр. «Почемучки» 17 чел.	мл.гр. «Пчёлки» 17 чел.	ст.гр. «Непоседы» 14 чел.	ст.гр. «Солнышко» 15 чел.	подг.гр. «Гномики» 16 чел.	подг.гр. «Радуга» 17 чел.	Общее 96 чел.
1	Интеллектуальная	хорошо, чётко выражено	1 6%	6 35%	3 21%	5 33%	4 25%	5 29%	24 25%
		заметно выражено, но проявляется непостоянно	4 23%	7 41%	10 72%	9 60%	9 56%	8 47%	47 49%
		выражены нечётко, в проявлениях редки	5 30%	3 18%	1 7%	1 7%	3 19%	3 18%	16 17%
		не выражено	7 41%	1 6%	0 0%	0 0%	0 0%	1 6%	9 9%
2	Творческого или продуктивного мышления	хорошо, чётко выражено	0 35%	6 35%	2 14%	3 20%	6 38%	2 12%	19 20%
		заметно выражено, но проявляется непостоянно	0 0%	5 30%	11 79%	8 53%	9 56%	9 53%	42 43%
		выражены нечётко, в проявлениях редки	7 41%	5 30%	1 7%	3 20%	1 6%	5 29%	22 23%
		не выражено	10 59%	1 5%	0 0%	1 7%	0 0%	1 6%	13 14%
3	Академических достижений: <i>- Чтение</i> <i>- Математика:</i> <i>- Естествознание</i>	хорошо, чётко выражено	0 0%	4 23%	3 21%	5 34%	6 37%	6 35%	24 25%
		заметно выражено, но проявляется непостоянно	5 30%	9 53%	11 79%	8 53%	7 44%	7 41%	47 49%
		выражены нечётко, в проявлениях редки	6 35%	3 18%	0 0%	2 13%	3 19%	3 18%	17 18%
		не выражено	6 35%	1 6%	0 0%	0 0%	0 0%	1 6%	8 8%
4	Художественной деятельности: <i>- Изобразительное искусство</i> <i>- Музыка</i>	хорошо, чётко выражено	0 0%	4 23%	6 43%	8 53%	8 50%	8 47%	34 35%
		заметно выражено, но проявляется непостоянно	1 6%	8 48%	8 57%	6 40%	8 50%	6 35%	37 39%
		выражены нечётко, в проявлениях редки	8 47%	4 23%	0 0%	1 7%	0 0%	2 12%	15 16%
		не выражено	8 47%	1 6%	0 0%	0 0%	0 0%	1 6%	10 10%
5	Общения и лидерства	хорошо, чётко выражено	1 6%	4 24%	4 29%	3 20%	7 44%	4 23%	23 24%
		заметно выражено, но проявляется непостоянно	2 12%	10 59%	9 64%	9 60%	9 56%	8 48%	47 49%
		выражены нечётко, в проявлениях редки	13 76%	3 18%	1 7%	3 20%	0 0%	4 23%	24 25%
		не выражено	1 6%	0 0%	0 0%	0 0%	0 0%	1 6%	2 2%
6	Двигательная	хорошо, чётко выражено	3 18%	6 35%	6 43%	8 53%	6 38%	8 47%	37 39%
		заметно выражено, но проявляется непостоянно	2 12%	10 59%	8 57%	7 47%	9 56%	6 35%	42 44%
		выражены нечётко, в проявлениях редки	6 35%	1 6%	0 0%	0 0%	1 6%	1 6%	9 9%
		не выражено	6 35%	0 0%	0 0%	0 0%	0 0%	2 12%	8 8%

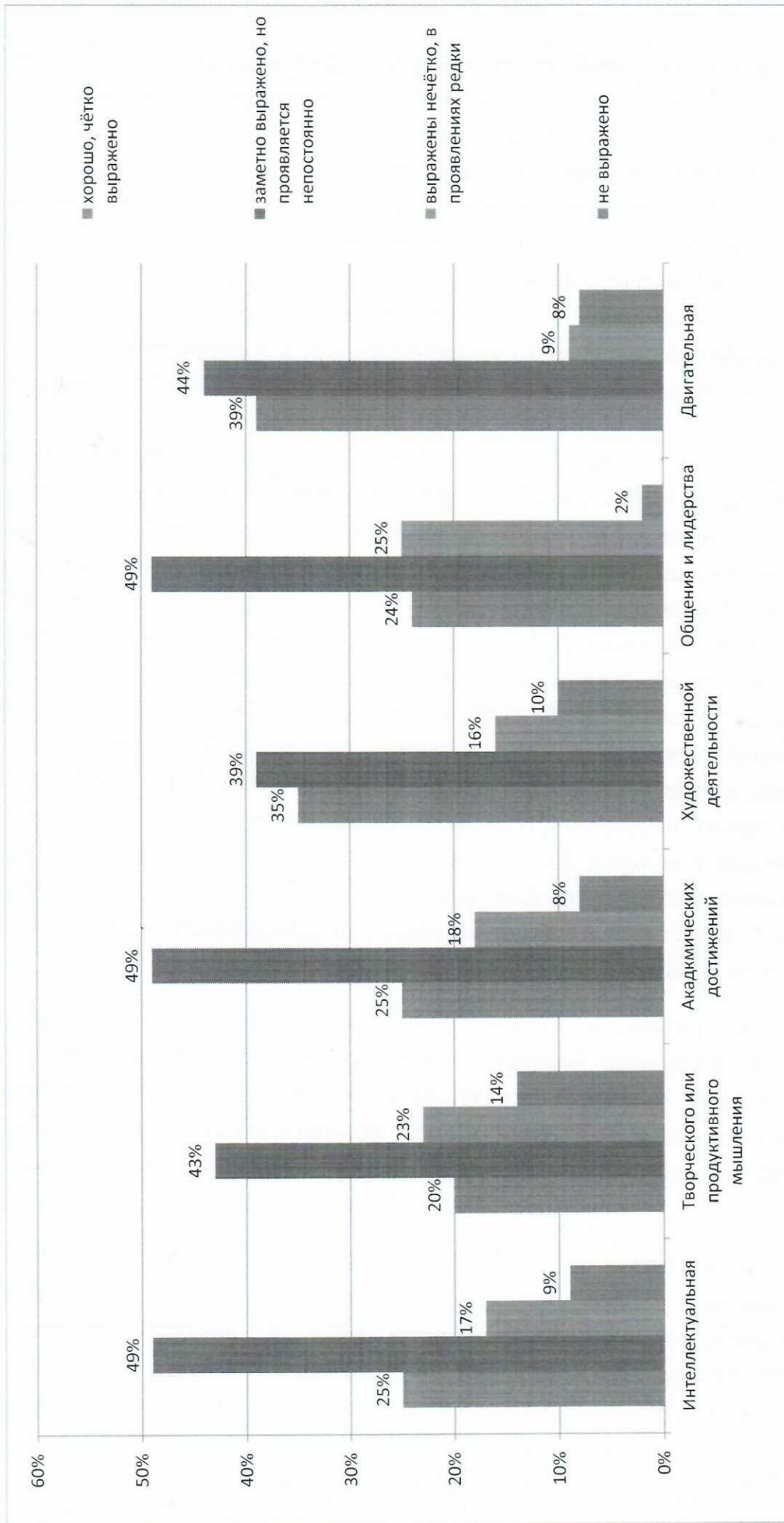
Гистограмма

Степень выраженности у ОБУЧАЮЩИХСЯ различных видов способностей по методике «Карта одарённости»



Гистограмма

Степень выраженности у ДОШКОЛЬНИКОВ различных видов способностей



ВЫВОД

К главным **особенностям детей с ОВЗ** можно отнести не гармоничность их развития. Прежде всего, это их физический недостаток, который откладывает свой отпечаток на развитие личности в целом, так и на развитие способностей. Это проявляется в сверххранном развитии речевых функций и познавательной активности в ущерб эмоциональности и тонкой моторике. Многие дети растут неуклюжими, с трудом осваивали навыки самообслуживания, межличностных отношений. Из-за выше сказанного они имеют трудности адаптации, не имеют опыт самостоятельного социального общения. Их основные интересы лежали в сохранении здоровья, лечении, реабилитации. Всё это делало детей ещё в дошкольном возрасте «трудными», а порой и «странными», вынуждало родителей решать особые вопросы их воспитания и здоровья.

Важной отличительной особенностью большинства из этих детей является чрезвычайно выраженная познавательная и учебная мотивация, доминирующая над иными социальными мотивациями. Феноменологический анализ показал, что процесс получения новой информации, связанный с необходимостью решения сложных логических задач, у таких детей сопровождается особым психоэмоциональным подъемом, сходным с переживанием творческого экстаза, описанного Выготским.

И еще один сложный момент: способные дети с ОВЗ часто обладают более хрупкой душевной конституцией по сравнению со сверстниками. Они склонны к философствованию и сверхтрудолюбию. Они могут быть рассеянными в обыденной жизни, но сверхконцентрированными в своей работе - решать, например, шахматную задачу в течение нескольких часов, забыв о сне и еде. Талантливые всегда предлагают не одно, а несколько решений задачи или проблемы, причем наиболее красивых и экономичных, но не всегда способны воплотить их в жизнь. Часто физический недостаток таких детей делает индивидуалистами, то есть умеют и любят работать в одиночку.

Выявление способностей у дошкольников и младших школьников с ОВЗ зависело от множества факторов, поэтому использовались все возможные источники информации о ребёнке. В качестве источников мы использовали наблюдение, суждения педагогов, родителей, а также результаты различных диагностик, конкурсов, олимпиад, праздников. Только после сопоставления информации, полученной из различных источников, можно делать выводы.

В результате проведенного исследования было выявлено, что **степень выраженности у дошкольников и младших школьников с ОВЗ различных видов способностей разнообразна**. Гистограмма даёт наглядное представление о том, в каком направлении следует вести дальнейшую работу. Педагогическая задача состоит в том, чтобы учитывать данные факторы в развитии способностей дошкольников и младших школьников с ОВЗ, и их личности в целом.

РЕКОМЕНДАЦИИ

1. Родителям и педагогам следовать рекомендациям педагога-психолога, которые были даны на консультациях.
2. Обратить внимание родителей и педагогов не только на тех воспитанников и обучающихся, у которых степень выраженности способностей хорошо, чётко выражено, но и на детей, у которых степень выраженности способности не выражено или выражено не чётко с целью оказания помощи в раскрытии и развитии способностей.
3. Ознакомить родителей и педагогов, со статьёй, выложить на сайт образовательного учреждения и на информационные стенды «Рекомендации по повышению эффективности психолого-педагогических условий развития творческой личности дошкольников и младших школьников».
4. Чтобы отследить состояние исследования в динамике, продолжать работу по выявлению способностей у дошкольников и младших школьников с ОВЗ в следующем учебном году.
5. Провести углубленную диагностику (по запросу) по выявлению творческих и интеллектуальных способностей.

Педагог-психолог: / Задонская Е.А. / Задонская Е.А.